



**CRIME VIOLENTO
PATRIMONIAL CONTRA
INSTITUIÇÃO FINANCEIRA
2015-2023**

Onivan Elias de Oliveira
Cel QORR PMPB





OBJETIVO

Apresentar a evolução dos crimes violentos patrimoniais contra instituições financeiras no Brasil, a partir dos dados do Ministério da Justiça e Segurança Pública (MJSP), no período 2015-2023.

FONTE

Fonte: Dados informados pelos Estados e Distrito Federal.

DADOS NACIONAIS DE SEGURANÇA PÚBLICA



DADOS NACIONAIS DE SEGURANÇA PÚBLICA POR UF - 2015 A 2021



DADOS NACIONAIS DE SEGURANÇA PÚBLICA POR MUNICÍPIO - 2018 A 2021

DESENVOLVIDO POR COAD / CGEA / DGI / SENASP
UNIDADE RESPONSÁVEL: CEST / CGEA / DGI / SENASP
PUBLICADO EM: 27/12/2023



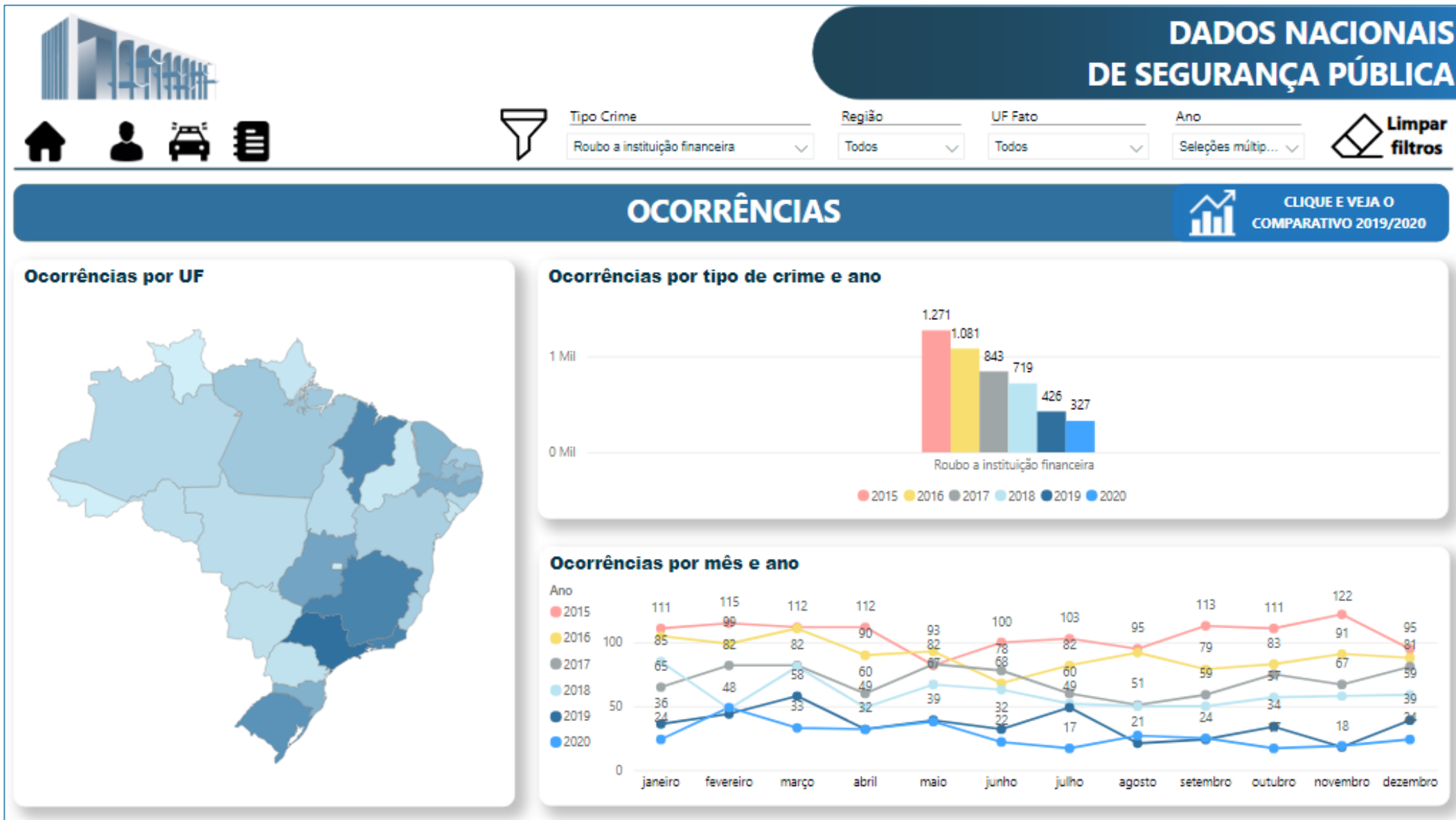
ACESSE O SITE



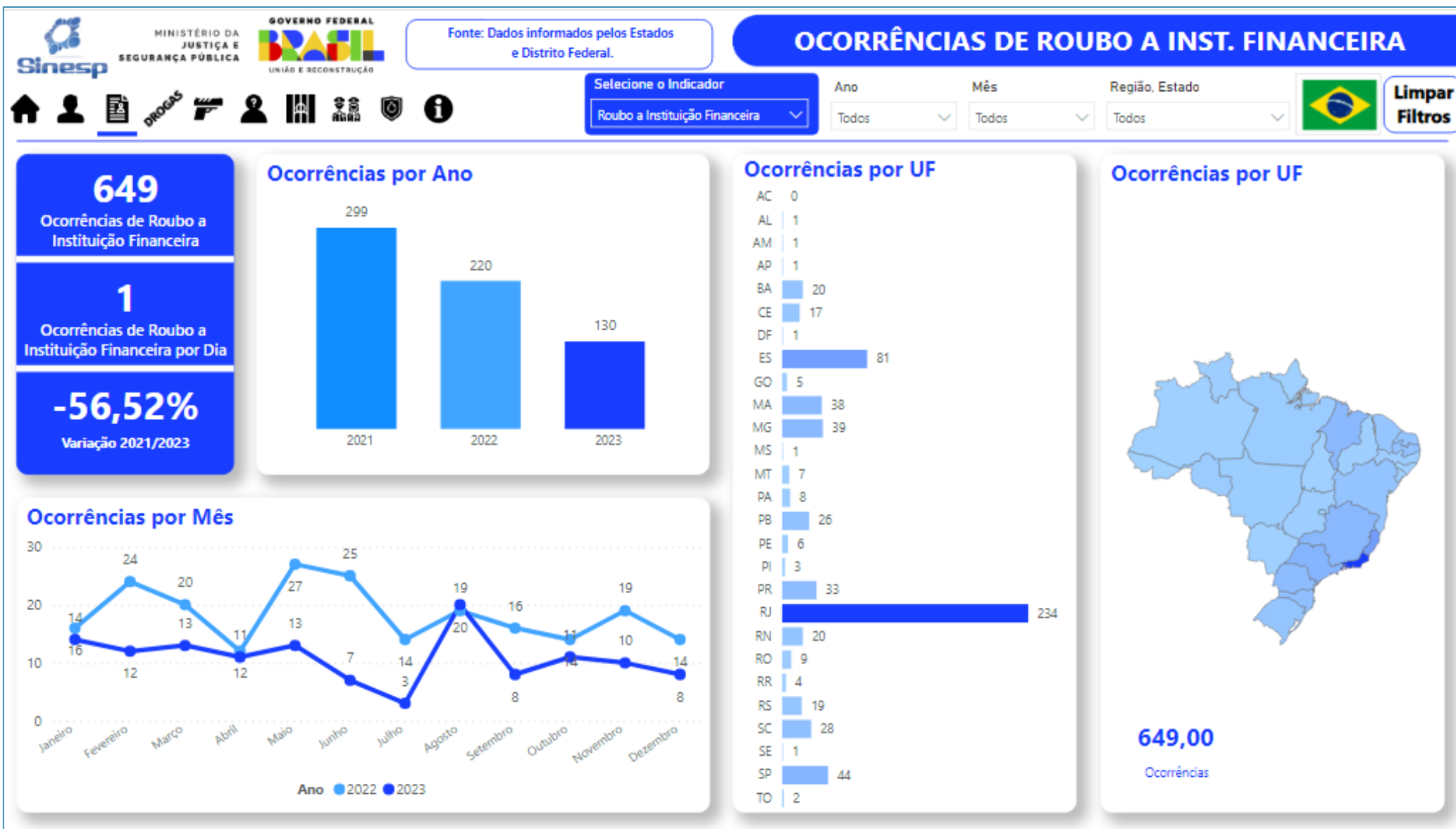
MINISTÉRIO DA JUSTIÇA E SEGURANÇA PÚBLICA



FONTE



FONTE





DICIONÁRIO DE DADOS



ROUBO À INSTITUIÇÃO FINANCEIRA



Roubo de valores pertencentes a instituição financeira (banco, posto bancário, financeira, Caixa Econômica, casa de câmbio etc.), ou sob a guarda dela, incluindo roubos a ou de caixa eletrônico. Não devem ser contabilizados aqui os roubos a pessoas físicas praticados no interior de estabelecimentos financeiros ou em caixas eletrônicos, mas apenas aqueles em que os valores subtraídos pertenciam ou estavam sob a guarda de pessoa jurídica.



(Artigo 3º, inciso XIV da Resolução CONSINESP/MJSP Nº 6, de 8 de novembro de 2021.)



1º ROUBO A BANCO COM EXPLOSIVO PARAÍBA

BARRA DE SANTANA

Ladrões utilizam dinamite em agência do BB

Márcio Rangel

marciorangel.pb@dabr.com.br

A população da pequena cidade de Barra de Santana, localizada a cerca de 45km de Campina Grande, no cariri paraibano, amanheceu ontem totalmente amedrontada. O motivo foi a ação, no mínimo audaciosa, de um grupo de bandidos que fortemente armados, utilizaram uma dinamite para explodir e destruir parcialmente a sede do Banco do Brasil existente no centro da cidade.

Segundo o relato dos próprios

moradores da localidade, a ação aconteceu por volta das 2h da manhã, quando o grupo começou a rondar a agência. "Eram cerca de oito homens. Eu ainda cheguei a ver três motos e percebi que existia um carro preto, bem alí na frente dando cobertura. Nós ficamos observando tudo aqui da janela por que não tivemos coragem de sair para a varanda. Derrepente só ouvi a explosão, que foi grande, muito grande mesmo. Todo mundo aqui se acordou com o barulho" comentou o comerciante José Hilton da Silva, 53, que possui uma

pequena mercearia bem próximo da agência bancária.

De acordo com as informações da polícia, os bandidos arrombaram um vidro da janela do banco para colocar o explosivo dentro do prédio. O poder de detonação do material foi tão forte que a porta central e as grades de proteção foram totalmente arrancadas e até a placa instalada na frente do estabelecimento foi arremessada da parede e ficou a cerca de sessenta metros do local.

A agência do Banco do Brasil invadida funciona em um prédio

cedido pela prefeitura. No término acontecem as atividades financeiras, e, no primeiro andar funcionam as sedes das secretarias de finanças e administração e ainda o gabinete do prefeito.

De acordo com o gerente, João Honório de Melo Neto, a ação dos bandidos prejudicou de forma direta a população não só de Barra de Santana, como também de outros municípios vizinhos que são atendidos no local. "Atualmente nós temos mais de 780 corretoras e cerca de 600 beneficiários do INSS", revelou.

ALGUNS CENÁRIOS



PARAIBA



Criminosos explodem dois bancos em cidades da PB e atacam prédio da PM

Em Lagoa Seca, bandidos explodiram três caixas eletrônicos; em Pilar banco e PM foram atacados.

Por G1 PB

27/12/2017 07h53 ·



PARAIBA



Grupo explode banco e leva cofre, em Riacho dos Cavalos, Sertão da PB

O destacamento da PM também foi alvo dos criminosos.

Por G1 PB

09/04/2021 06h52 ·





ALGUNS CENÁRIOS





Tabela 1 – Roubo à instituição financeira, de acordo com o ano e Unidade Federativa, Brasil, 2015-23.



UF/Antes 31jan2024	2015	2016	2017	2018	2019	2020	2021	2022	2023	Total
Acre	0	0	5	3	4	0	1	0	0	13
Alagoas	21	30	21	22	4	0	1	0	0	99
Amapá	2	12	8	14	8	3	19	0	1	67
Amazonas	52	16	19	4	1	3	2	0	0	97
Bahia	60	23	28	10	4	6	15	3	3	152
Ceará	60	62	56	41	14	8	7	7	3	258
Distrito Federal	8	5	4	3	0	0	0	1	0	21
Espírito Santo	12	17	11	23	40	29	35	26	20	213
Goiás	87	108	45	30	21	4	5	0	0	300
Maranhão	152	79	74	38	39	28	12	18	7	447
Mato Grosso	33	25	7	9	2	0	5	1	0	82
Mato Grosso do Sul	13	22	11	12	7	1	2	0	0	68
Minas Gerais	112	82	83	91	29	24	11	20	8	460
Pará	37	31	32	29	25	6	3	4	2	169
Paraíba	35	34	23	67	22	18	14	11	4	228
Paraná	-	-	-	24	27	9	12	11	10	93
Pernambuco	80	87	59	26	9	4	5	1	0	271
Piauí	6	12	5	7	4	5	5	0	0	44
Rio de Janeiro	60	75	82	79	57	67	105	73	50	648
Rio Grande do Norte	55	40	16	15	6	9	17	10	3	171
Rio Grande do Sul	76	76	68	80	52	14	13	3	3	385
Rondônia	17	11	0	0	1	44	62	7	0	142
Roraima	0	4	1	6	0	2	2	0	0	15
Santa Catarina	78	61	57	25	19	8	13	8	5	274
São Paulo	159	137	97	54	21	29	18	16	10	541
Sergipe	30	5	8	0	7	2	0	0	0	52
Tocantins	26	27	23	7	3	4	2	0	1	93
Total	1.271	1.081	843	719	426	327	386	220	130	5.403

Fonte: Elaboração própria com MJSP, 2024.

Onivan Elias de Oliveira - Cel QORR PMPB



Tabela 2 – Roubo à instituição financeira, de acordo com o ano e Unidade Federativa, Brasil, 2015-23.



UF/Pós 31jan2024	2015	2016	2017	2018	2019	2020	2021	2022	2023	Total
Acre	0	0	5	3	4	0	0	0	0	12
Alagoas	21	30	21	22	4	0	1	0	0	99
Amapá	2	12	8	14	8	3	0	0	1	48
Amazonas	52	16	19	4	1	3	1	0	0	96
Bahia	60	23	28	10	4	6	14	3	3	151
Ceará	60	62	56	41	14	8	7	7	3	258
Distrito Federal	8	5	4	3	0	0	0	1	0	21
Espírito Santo	12	17	11	23	40	29	35	26	20	213
Goiás	87	108	45	30	21	4	5	0	0	300
Maranhão	152	79	74	38	39	28	13	18	7	448
Mato Grosso	33	25	7	9	2	0	6	1	0	83
Mato Grosso do Sul	13	22	11	12	7	1	1	0	0	67
Minas Gerais	112	82	83	91	29	24	11	20	8	460
Pará	37	31	32	29	25	6	2	4	2	168
Paraíba	35	34	23	67	22	18	11	11	4	225
Paraná	-	-	-	24	27	9	12	11	10	93
Pernambuco	80	87	59	26	9	4	5	1	0	271
Piauí	6	12	5	7	4	5	3	0	0	42
Rio de Janeiro	60	75	82	79	57	67	111	73	50	654
Rio Grande do Norte	55	40	16	15	6	9	7	10	3	161
Rio Grande do Sul	76	76	68	80	52	14	13	3	3	385
Rondônia	17	11	0	0	1	44	2	7	0	82
Roraima	0	4	1	6	0	2	4	0	0	17
Santa Catarina	78	61	57	25	19	8	15	8	5	276
São Paulo	159	137	97	54	21	29	18	16	10	541
Sergipe	30	5	8	0	7	2	1	0	0	53
Tocantins	26	27	23	7	3	4	1	0	1	92
Total	1.271	1.081	843	719	426	327	299	220	130	5.316

Fonte: Elaboração própria com MJSP, 2024.

Onivan Elias de Oliveira - Cel QORR PMPB



Tabela 3 – Compliance dos dados de roubo à instituição financeira, de acordo com o ano, Unidade Federativa e a publicação antes ou depois de 31 de janeiro de 2024, Brasil, 2015-23.



Compliance 31jan2024	2015	2016	2017	2018	2019	2020	2021	2022	2023	Total
Acre	Igual	Igual	Igual	Igual	Igual	Igual	Diferente	Igual	Igual	Diferente
Alagoas	Igual	Igual	Igual	Igual	Igual	Igual	Igual	Igual	Igual	Igual
Amapá	Igual	Igual	Igual	Igual	Igual	Igual	Diferente	Igual	Igual	Diferente
Amazonas	Igual	Igual	Igual	Igual	Igual	Igual	Diferente	Igual	Igual	Diferente
Bahia	Igual	Igual	Igual	Igual	Igual	Igual	Diferente	Igual	Igual	Diferente
Ceará	Igual	Igual	Igual	Igual	Igual	Igual	Igual	Igual	Igual	Igual
Distrito Federal	Igual	Igual	Igual	Igual	Igual	Igual	Igual	Igual	Igual	Igual
Espírito Santo	Igual	Igual	Igual	Igual	Igual	Igual	Igual	Igual	Igual	Igual
Goiás	Igual	Igual	Igual	Igual	Igual	Igual	Igual	Igual	Igual	Igual
Maranhão	Igual	Igual	Igual	Igual	Igual	Igual	Diferente	Igual	Igual	Diferente
Mato Grosso	Igual	Igual	Igual	Igual	Igual	Igual	Diferente	Igual	Igual	Diferente
Mato Grosso do Sul	Igual	Igual	Igual	Igual	Igual	Igual	Diferente	Igual	Igual	Diferente
Minas Gerais	Igual	Igual	Igual	Igual	Igual	Igual	Igual	Igual	Igual	Igual
Pará	Igual	Igual	Igual	Igual	Igual	Igual	Diferente	Igual	Igual	Diferente
Paraíba	Igual	Igual	Igual	Igual	Igual	Igual	Diferente	Igual	Igual	Diferente
Paraná	Igual	Igual	Igual	Igual	Igual	Igual	Igual	Igual	Igual	Igual
Pernambuco	Igual	Igual	Igual	Igual	Igual	Igual	Igual	Igual	Igual	Igual
Piauí	Igual	Igual	Igual	Igual	Igual	Igual	Diferente	Igual	Igual	Diferente
Rio de Janeiro	Igual	Igual	Igual	Igual	Igual	Igual	Diferente	Igual	Igual	Diferente
Rio Grande do Norte	Igual	Igual	Igual	Igual	Igual	Igual	Diferente	Igual	Igual	Diferente
Rio Grande do Sul	Igual	Igual	Igual	Igual	Igual	Igual	Igual	Igual	Igual	Igual
Rondônia	Igual	Igual	Igual	Igual	Igual	Igual	Diferente	Igual	Igual	Diferente
Roraima	Igual	Igual	Igual	Igual	Igual	Igual	Diferente	Igual	Igual	Diferente
Santa Catarina	Igual	Igual	Igual	Igual	Igual	Igual	Diferente	Igual	Igual	Diferente
São Paulo	Igual	Igual	Igual	Igual	Igual	Igual	Igual	Igual	Igual	Igual
Sergipe	Igual	Igual	Igual	Igual	Igual	Igual	Diferente	Igual	Igual	Diferente
Tocantins	Igual	Igual	Igual	Igual	Igual	Igual	Diferente	Igual	Igual	Diferente
Total	Igual	Igual	Igual	Igual	Igual	Igual	Diferente	Igual	Igual	Diferente

Fonte: Elaboração própria com MJSP, 2024.



Tabela 4 – Roubo à instituição financeira, de acordo com o ano e variação percentual, Brasil, 2015-23.

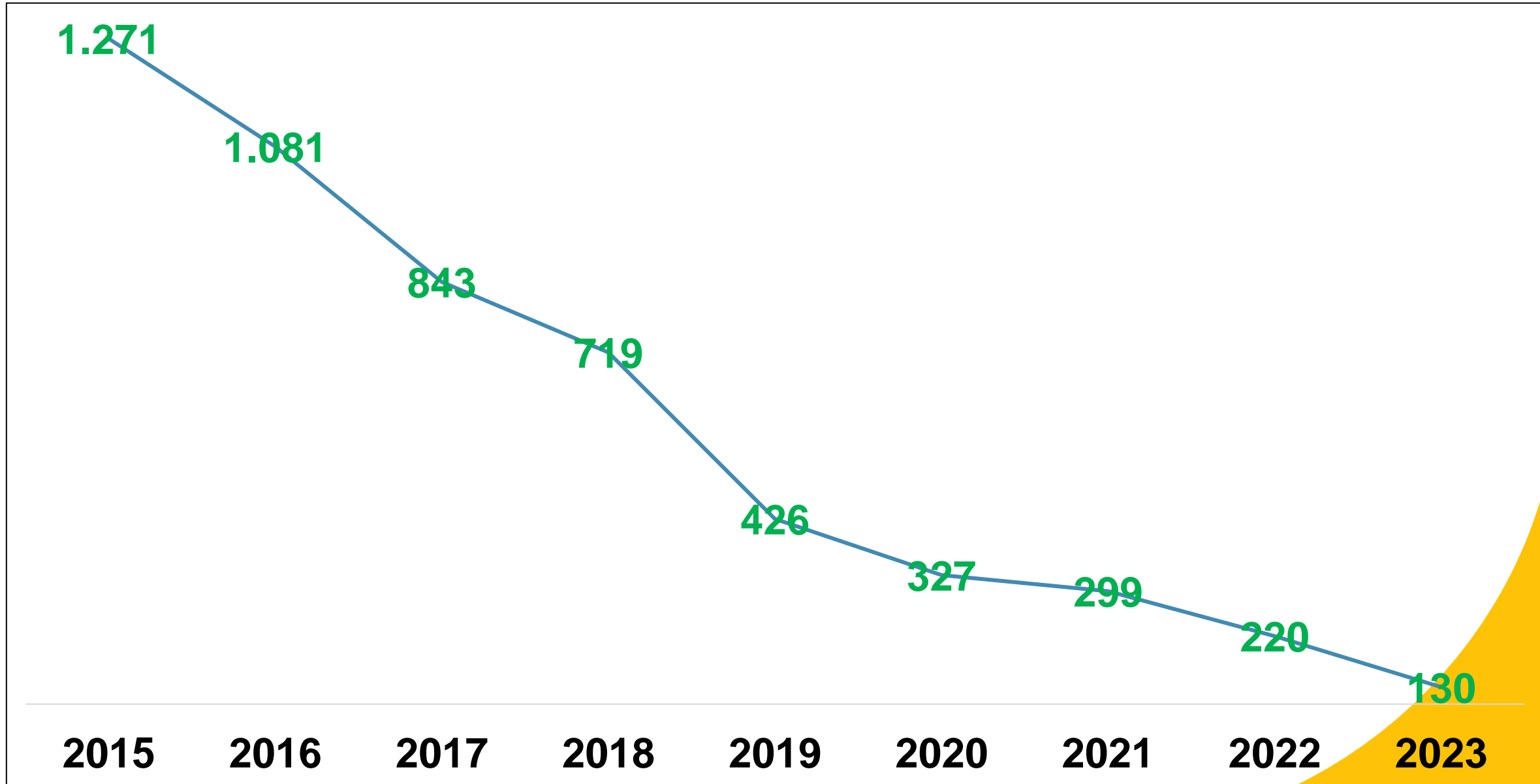
Ano	Qtde.	%Variação
2015	1.271	-
2016	1.081	-15%
2017	843	-22%
2018	719	-14,7%
2019	426	-41%
2020	327	-23,2%
2021	299	-8,6%
2022	220	-26,4%
2023	130	-41%
TOTAL	5.316	

Fonte: Elaboração própria com MJSP, 2024.





Gráfico 1 – Roubo à instituição financeira, de acordo com o ano, Brasil, 2015-23.



Fonte: Elaboração própria com MJSP, 2024.



CONSIDERAÇÕES FINAIS



Considerando que foram constatadas discrepâncias nos dados divulgados pelo Ministério da Justiça e Segurança Pública (MJSP) antes e depois de 31 de janeiro de 2024, em particular no ano de 2021, uma análise com acurácia fica de determinada forma prejudicada. No entanto, independentemente da versão escolhida o crime violento patrimonial contra instituições financeiras apresentaram quedas substanciais no período analisado – 2015-2023.



Outro ponto a ser considerado que prejudica uma análise mais precisa é o fato de o estado do Paraná não ter disponibilizado os dados referentes aos anos 2015, 2016 e 2017.





CONSIDERAÇÕES FINAIS



Fazendo uso da versão com os dados após 31 de janeiro de 2024 e numa série histórica em que as 27 Unidades Federativas forneceram os dados – 2018-2023, evidencia-se que a redução nesse tipo de crime alcançou **-82%**.



Os destaques positivos por terem conseguido “zerar” o número de casos em 2023 vão para: **Acre, Alagoas, Amazonas, Distrito Federal, Goiás, Mato Grosso, Mato Grosso do Sul, Pernambuco, Piauí, Rondônia, Roraima e Sergipe.**





Há três espécies de mentiras: as mentiras, as mentiras sagradas e as estatísticas.

(Mark Twain)

kdfrases



Existem três tipos de mentiras: Mentiras, Mentiras sujas, e estatísticas.

(Benjamin Disraeli)

kdfrases



Há três espécies de mentiras: mentiras, mentiras deslavadas e estatísticas.

Benjamin Disraeli

PENSADOR



Volte Vivo e em Liberdade para Casa!

Quando um dia perguntarem “o que você fez no seu tempo de caserna?”, responda:

- Fiz o meu melhor com as condições que tinha, para que outros vivessem mais e melhor do que eu.

(Onivan Elias de Oliveira)